

KAMU ESPOON
KAUPUNGIN
MUSEO

ESPOON HELMET

Kulttuuriympäristöjä ja - maisemia

Muuttuva ympäristömme



Mitä on kulttuuriympäristö?

Kulttuuriympäristö

tarkoittaa ihmisen muovaamaa ympäristöä. Lähes kaikki, mitä näemme ympärillämme, on kulttuuriympäristöä.

Kulttuuriympäristön suojelussa tavoitteena on säilyttää ympäristössä erilaisia ajallisia kerroksia, eli "historiaa ympärillämme".

Kuvat: Espoon kirkko 2018 Jyri Vilja EKM ja Espoon kirkko keväällä 1910 Vilho Setälä_EKM



Rakennusperintö

Rakennettua kulttuuriympäristöä ovat kaikki ympäristössämme näkyvät eri-ikäiset rakennukset ja rakennetut alueet sekä niitä yhdistävät liikenneväylät; kartanot, tornitalot, koulut, kirkot, asuinrakennukset, tiet ja sillat, sairaalat, tehtaat, liikuntapaikat jne.



Kuvissa Espoon rakennettua ympäristöä, Soukan kerrostaloja, Yläkartanontie 1970-l, Träskändan kartano, Suvisaariston kesäasukkaita Malmkopplan 1920-l ja visio tulevaisuuden Espoosta Keilaniemestä. Kuvat EKM ja <https://www.sponda.fi/magazine/>.

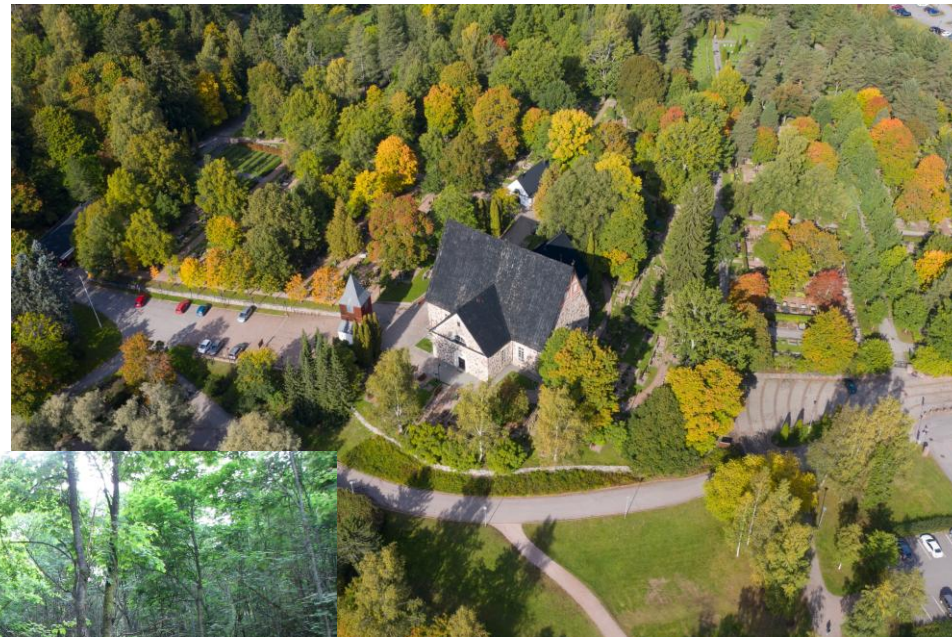


Arkeologinen kulttuuriperintö

Arkeologinen kulttuuriperintö tarkoittaa ympäristössä olevia ihmistoiminnan jäännöksiä, esimerkiksi asuinpaikkoja, hautaraunioita ja teitä. Arkeologista kulttuuriperintöä ovat erityisesti kiinteät muinaisjäännökset, jotka ovat muinaismuistolain suojaamia.

Merkittäviä kohteita ovat mm. Espoon kirkonmäki ja kirkko, Jäniskallion kalliomaalaus, Mankbyn keskiaikainen kyläpaikka ja I maailmansodan linnoitteet.

Valtakunnallisesti arvokkaista arkeologisista kohteista tehdään parhaillaan selvitystä, ns. VARK-kohteet.



Kulttuurimaisema

Kulttuurimaisema on maisema, jossa tavalla tai toisella ilmenee ihmisen vaikutus ympäristöönsä. Kulttuurimaisemalla viitataan usein maaseudun maisemiin, mutta myös kaupunki- ja kylämaisemat ovat kulttuurimaisemia.

Espoon helmiä on mm. **Snettans-Rödskogin kulttuurimaisema**, joka on myös valtakunnallisesti arvokas.

Toinen tärkeä maisema-alue on maakunnallisesti arvokas Espoonjoen jokilaakso.

Espoossa arvokas maisema-alue on **Tapiola**, joka on saanut arvon yhtenä Suomen **kansallismaisemista**. Suomessa on 27 kansallismaisemaa, mm. Olavinlinna, Vanha Porvoo ja Koli.

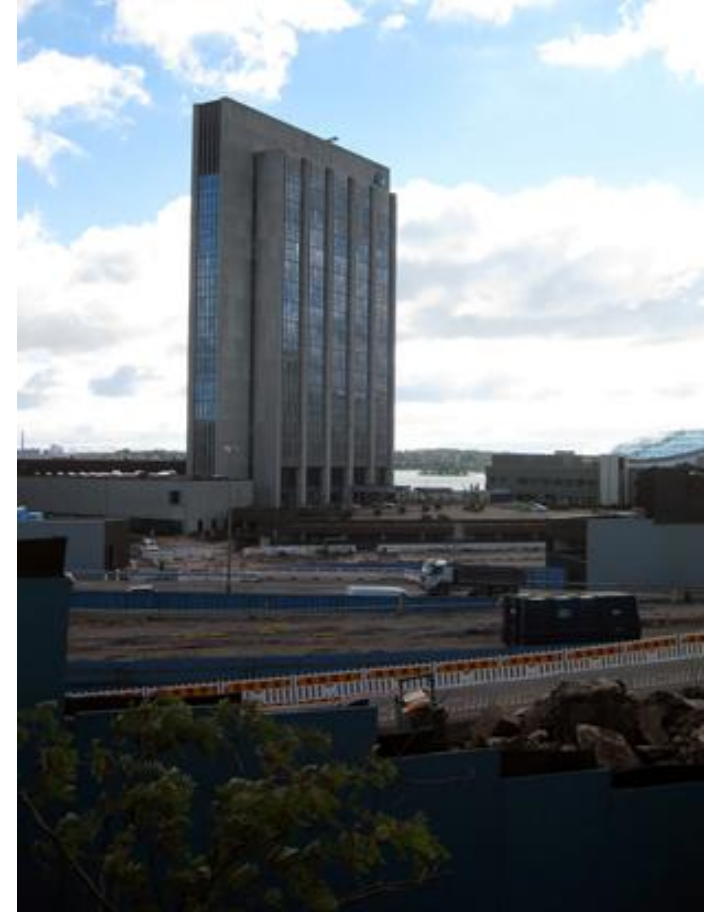


Snettansin ja Rödskogin kylät laajoine viljelymaisemineen muodostavat Espoon huomattavimman yhtenäisen maisemakokonaisuuden. Kuva Snettansin tieltä 2005, Tryggve Gestrin EKM.

Espoon kulttuuriympäristöohjelma, ESKO 2017-2021

Tavoitteet:

1. **Tutkimus** - Tunnistetaan, kerätään ja kirjataan pohjatietoa Espoon kulttuuriympäristöistä - inventoinnit, Kaikkien aikojen Espoo-kysely kuntalaisille 2018, arvokohteiden tiedot Kaukoon ja kirjoitustyö museolla
2. **Toimenpiteet ja linjaukset** – Ideoidaan ja kerätään kulttuuriympäristöön liittyviä ajatuksia ja toimenpide-ehdotuksia. Laaditaan yhteiset kulttuuriympäristölinjaukset ja niitä tukevat, konkreettiset toimenpiteet
3. **Yhteistyö** - Yhteistyön tiivistäminen kaupungin viranomaisten kesken, uudet yhteistyömallit ja kulttuuriympäristötiedon saatavuuden parantaminen.
4. **Tiedotus** - Kuntalaisille, päättäjille ja kaupungin virkamiehille jaetaan kulttuuriympäristötietoutta, esimerkiksi luennot ja historiakävelyt



”Raaden hammas”, Espoon ensimmäisiä tornirakennuksia vuodelta 1976. Suomen korkein rakennus 2006 asti. Arkkitehtitoimisto Castrén-Jauhiainen-Nuuttila. Kuva EKM.

RKY-kohteet – Valtakunnallisesti arvokkaat rakennetun kulttuuriympäristön kohteet

Valtakunnallisesti merkittävät rakennetut kulttuuriympäristöt (RKY) on Museoviraston tekemä inventointi, jonka kohteet kuvastavat Suomen historian vaihteita.

Kohteista muodostuu kokonaiskuva maamme rakennetusta historiasta ja sen keskeisistä kehityslinjoista. Kohteet ovat yleensä laajempia alueita kuin yksittäisiä rakennuksia ja osa niistä ulottuu yli kuntarajojen.

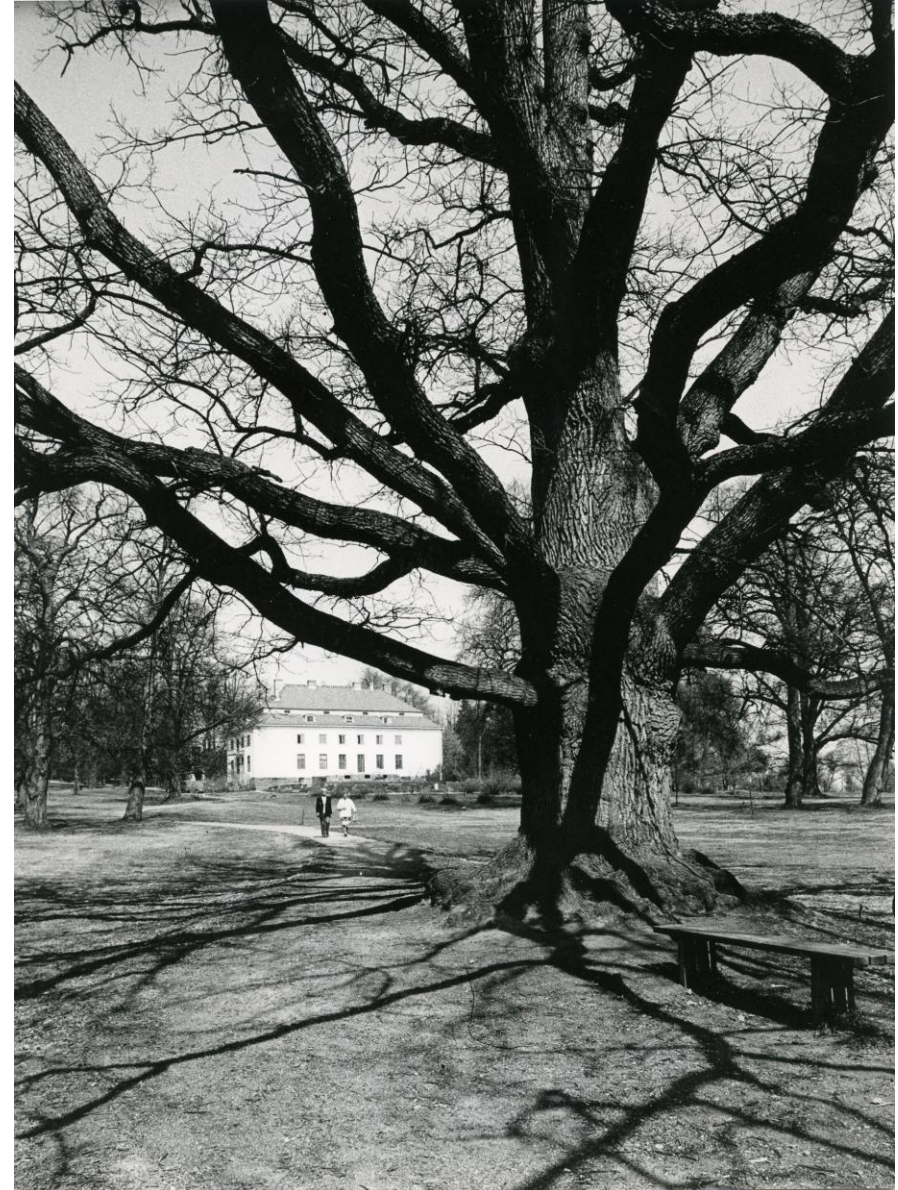
RKY on otettu valtioneuvoston päätöksellä maankäyttö- ja rakennuslakiin perustuvien valtakunnallisten alueidenkäyttötavoitteiden tarkoituksena inventoinniksi 1.1.2010 alkaen.



Espoon RKY-kohteet

Espoossa on yksitoista Museoviraston määrittelemää, valtakunnallisesti arvokasta rakennetun ympäristön kohdetta eli **RKY 2009 -kohdetta**. Kohteilla on tärkeä asema alueiden kaavoituksessa ja rakennussuojelussa.

Museoviraston sivuilla on lisätietoa kohteista: <http://www.rky.fi>



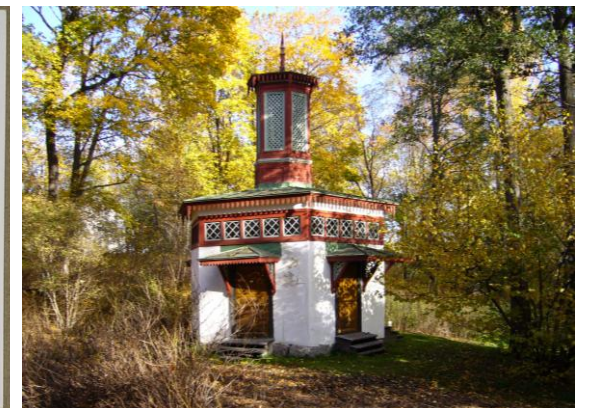
Espoon kirkko ja kirkonmäki

- Espoon kirkko on Espoon vanhin rakennus. Kirkon vanhimmat osat ovat 1400-luvulta.
- Kaikki Suomen kirkot, jotka ovat valmistuneet ennen vuotta 1917 on suojeltu kirkkolailailla
- Näiden lisäksi 50 arkkitehtonisesti tai tyylihistoriallisesti arvokasta kirkkoa, jotka ovat valmistuneet 1917 jälkeen, on luetteloitu erityisen arvokkaiksi
- Espoon vanha kirkko on "triplasuojeltu"; se on rakennuksena suojeltu erityislailailla (Kirkkolaki) sekä muinaisjäännöksenä Muinaismuistolailailla. Lisäksi se sijaitsee RKY-alueella.
- Kirkonmäen alueella on useita kaavalla suojeltuja rakennuksia, mm. pappila, pitäjäntupa, Domsin talo ja Lagstadin koulu



Träskändan kartano ja puutarha

- Espoon ja pääkaupunkiseudun kulttuuriympäristössä erityispiirteenä ovat kartanot
- Kartanot ympäristöineen kertovat pitkästä ajanjaksosta Suomen historiassa, jolloin vallitsi sääty-yhteiskunta
- Espoossa on kaksi valtakunnallisesti merkittävää kartanoympäristöä: **Espoonkartano** ja **Träskända**
- Kaikilla kartanoilla lähiympäristöineen on suuri kulttuurihistoriallinen arvo. Usein niiden pihapiirissä näkyy rakennetun ympäristön kerroksia eri aikakausilta.



Helsingin höyrylaivareittien kesähuvila-asutus - "Suvisaaristo"

- Lähes koko Espoon edustan saaristo on osa valtakunnallisesti arvokasta RKY-aluetta
- Helsingin höyrylaivareittien alueen vanhat huvilat ja niihin liittyvät piharakennukset kertovat kokonaisesta aikakaudesta - 1800-luvun loppupuolen vauraista kaupunkilaisista ja tavasta lähteä kesäksi merenrantahuvilalle
- Samalla ne kertovat laajemmasta yhteiskunnan muutoksesta ja esim. liikennereittien kehityksestä



Tarvaspään ateljeehuvila

- Akseli Gallen-Kallelan ateljeeksi ja perheen kodiksi vuonna 1913 valmistunut rakennus edustaa kansallisromantiikkaa ja jugendin arkkitehtuuria
- Ateljeerakennus on osa laajempaa ilmiötä, jossa suomalaiset taiteilijat tekivät ateljeekotejaan välillä kauaksikin kaupungista, esim. Akseli Gallen-Kallela ja Ellen Thesleff 1800-luvun lopulla Ruovedelle ja Tuusulanjärven taiteilijayhteisö – Jean Sibelius, Pekka Halonen, Juhani Aho ym. Tuusulanjärven rannalle
- Osa maakunnallisesti arvokasta Laajalahden kulttuurimaisemaa: Munkkiniemi-Tarvaspää-Ruukinranta (Villa Elfvik)



Kaukalahden rautatieasema

- Kaukalahden asema on osa Suomen rautatien rakentamisen historiaa
- Suomen ensimmäinen rautatie avattiin Helsingin ja Hämeenlinnan välille vuonna 1862.
- Helsinki-Turku -yhteys ja Kaukalahden asema valmistuivat 1903
- Kaukalahden aseman, samoin kun muut rantaradan asemat on suunnitellut arkkitehti Bruno Granholm. Granholm toimi Rautatiehallituksen pääarkkitehtinä 1892–1926
- Kaukalahden asema edustaa myös myöhempää, poikkeuksellista vaihetta Suomen historiassa; II MS jälkeen Neuvostoliitolle vuokrattua Porkkalan aluetta ja siihen liittyviä tapahtumapaikkoja. Kauklahti oli Helsingistä Turkuun kuljettaessa raja-asema Suomen ja Neuvostoliiton rajalla.



Pääkaupunkiseudun I MS linnoitteet

Ensimmäisen maailmansodan aikana Helsinkiä suojattiin maa- ja merilinnoituksella. Linnoitteet kiertävät Helsinkiä kehänä ja Espoossa niitä on Lintuvaarasta Haukilahteen jatkuvalla vyöhykkeellä. Linnoitteiden ympäristö oli laajalti hakattu puista paljaaksi.

Tukikohta XXXI 4-5 (Laajalahti) Lupauksenvuori

Kallioon louhittuja ja maahan kaivettuja taistelu- ja yhdyshautoja, suojahuoneita sekä sivutuliasema (kaponieeri).

Laajalahden alueen tukikohdan XXXI puolustusasemat 1, 2, 4 ja 5 muodostavat hyvin säilyneen linnoituskokonaisuuden.

Alueella on säilynyt osin hyväkuntoisia tyypillisiä ja harvinaisia, betoni- ja harkkokeivirakenteisia linnoituslaitteita.



Kuvissa linnoitteita Leppävaarassa 2018, linnoitteet piknik-paikkana 1910-luvun lopulla ja kiinalaisia työmiehiä Bembölessä 1916. Kuvat: Espoon kaupunginmuseo.

Suuri Rantatie, "Kuninkaantie"

- Suuri Rantatie on Hämeen Härkätien ohella Suomen tärkein historiallinen maantieyhteys.
- Turku ja Viipuria yhdistämään rakennetun Suuren Rantatien parhaiten säilyneistä tieosuuksista voi edelleen hahmottaa keskiaikaisen tien kulkua halki Etelä-Suomen rannikkoalueen.
- Tie ohittaa useita keskiaikaisia kirkkoja, kartanoita, satamapaikkoja ja muinaislinnoja. Keskiaikaisia kivikirkkoja ovat mm. Turun tuomiokirkko, Kirkkonummen, Espoon, Vantaan, Siuntion, Inkoon ja Porvoon kirkot
- Espoossa tie kulkee Träskändan kartanon puiston läpi ja on siellä edelleen hyvin nähtävissä 1800-luvun asussaan. Espoonkartanon lähellä on säilynyt kaksi joen ylittävää historiallista kivisiltaa 1700-luvulta.
- Vantaalla tie jatkuu Hämeenkylässä kartanon, Vantaanlaakson ja Backaksen kartanon kulttuurimaisemissa sekä Helsingin pitäjän kirkonkylässä.



Espoonkartano

Kuningas Kustaa Vaasa perusti Espoonkartanon 1556.

Päärakennus suunniteltiin alun perin päärakennuksen sivusiiveksi 1797. Sen nykyinen ulkoasu on arkkitehti Palmqvistin käsialaa vuodelta 1915.

Espoonkartano on yksi Suuren Rantatien varren vanhoista kuninkaankartanoista. Keskiaikaisen tien linja kulkee yhä kartanoalueen halki.

Kartanoon liittyy myös puutarha-arkkitehti Paul Olssonin 1920-luvulla suunnittelema muotopuutarha ja maisemapuisto, joka pohjautuu 1700-luvun puistoon.

Espoonkartanon RKY-alueella sijaitsee myös mm. Mankby, Suomen parhaiten säilynyt keskiaikainen kylätontti.



Espoonkartanon alueella Suuren rantatien reitillä on kaksi Mankinjoen ylittävää museosiltaa. Vuonna 1775 valmistunut Qvarnbron kiviholvisilta on Suomen vanhin käytössä oleva silta. Lähellä sijaitseva Sågbron silta on samoilta ajoilta.

Kuvassa oikealla Finnsinmäen kestikievari 1860-luvulta.

Snettans-Rödskogin kylä- ja viljelymaisema

- Snettansin ja Rödskogin kylät laajoine viljelymaisemineen muodostavat Espoon huomattavimman yhtenäisen maisemakokonaisuuden.
- Rödskogin tiivis ja rakenteeltaan yhtenäinen kylä sijaitsee matalalla kukkulalla laajan peltoaukean pohjoislaidalla. Parhaiten säilyneitä ovat Hovgårdin, Neppersin, Nybysin ja Buusin rakennusryhmät.
- Rödskog mainitaan ensimmäisen kerran 1492.
- Rödskogin vieressä sijaitsevan Nybyn kylän kahdesta talosta säilynyt tila **Snettans** lienee Espoon ainut yhtäjaksoisesti saman suvun viljelemä tila ensimmäisistä maakirjoista 1540 lähtien.
- Alueelta on löydetty myös useita kivikautisia asuinpaikkoja



Missä maat on mainiommat – Uudenmaan kulttuuriympäristöt

- Uudenmaan liiton inventointi maakunnallisesti arvokkaista kulttuuriympäristöistä - Uudenmaan liiton julkaisuja E 114 – 2012
- Espoosta 19 kohdetta sekä kolme ylikunnallista kohde-alueita: Helsingin höyrylaivareittien kesähuvila-asutus – Suvisaaristo; Espoonjokilaakson maisema-alue ja Laajalahden kulttuurimaisema: Munkkiniemi - Tarvaspää – Ruukinranta
- Usein laajempi kuin RKY-alueet, saattaa sisältää yhden tai useamman RKY-kohteen

Espoon maakunnallisesti arvokkaita kulttuuriympäristöjä:

- 1. Bodom-järven kartano- ja kyläympäristöt**, Uudenmaan rannikon tyypillinen kylä- ja viljelymaisema. Oittaa, Margrethebergh ja Bodom kartanot 1700-l lopulta. Myös Snettans ja Rödskog tilakokonaisuudet. Järvenrantojen teiden vanha linjaus.
- 2. Haukilahden 1960-luvun asuntoalue**, Jaakko Laapotti atriumtaloalue 1961. Haukilahden vesitorni 1968 maamerkinä.
- 3. Kilon viljelyaukeat ja huvila-asutus**. Kilon kartano, laaja puisto ja puukujanne, peltoaukea, 1700-1800-luvun rautakaivokset, 1800-l kestikievari, nuorisoseurantalo, I MS linnoitteet. Kilon asema 1903 ja huvilataajama.
- 4. Nuuksion erämaakylä ja huvila-alue** 1600-1700-l rakennuskantaa, peltomaisemaa, purolaakson voimalaitokset ja myllyt rauniot, kivisilta, vanhat kylätiet.
- 5. Olarin asuntoalue** 1960-luvun lopun asemakaava, jossa lähiympäristön laatu keskeistä - ”Kaavoitushistoriallisesti mielenkiintoinen”
- 6. Söderskogin viljelyalue** 1700-1800-l tilan rakennukset mäellä, ympärillä peltoaukeat, kaksi hyvin säilynyttä torppaa 1800-l alusta
- 7. Villa Miniato 1901-1902**, Gesellius-Lindgren-Saarinen arkkitehtitoimiston suunnittelema jugend-tyylinen huvila. Hyvin säilynyt kokonaisuus – rakennuksen julkisivut, sisätilojen kiinteä sisustus, huonekalut, ympäröivä luonnonmaisema/puisto.
- 8. Espoonjokilaakson maisema-alue** (Espoo, Vantaa) geologinen murroslaakso, joka kulkee Helsingin pitäjän kirkolta halki Espoon ja Porkkalanniemen läpi. Espoon jokilaakso. Lukuisia kartanoita, keskiaikaisia kyliä, arkeologisia kohteita ja arvokkaita maisemia.

Espoon jokilaakso Vanttilassa

- Maakunnallisesti merkittävä kulttuuriympäristö
- Ainut jokilaaksomaisema tätä tyyppiä Espoossa
- Sisältää RKY-kohde Suuri rantatie (Kuninkaantie)
- Uhkana: kaavoitus (Lasihtin kaava) haukkaa ison palan viljelysmaisemasta
- "Tunnin juna" haukkaa ison palan viljelysmaiseman toisesta päästä ja kulkee sillalla, joka tulee näkymään laakson päästä päähän



Espoon perinneympäristöt

- Espoon perinneympäristöt kartoitettiin vuonna 2014. Merkittäviä tai huomionarvoisia kohteita löytyi lähes 50.
- Perinneympäristöt ovat ihmistoiminnan synnyttämiä kulttuurimaisemia, jotka ovat erityisen arvokkaita luontoarvojensa kautta.
- Perinneympäristö saattaa olla myös paikallisesti arvokas kulttuuriympäristö tai arkeologinen kohde, tai molempia
- Espoon ympäristökeskus hoitaa vuosittain noin 13:a kaupungin maalla sijaitsevaa arvokasta perinnemaisemakohdetta. Hoitotoimet ovat niittämistä, puiden taimien ja vesojen raivaamista ja vierasperäisten kasvilajien kitkemistä.

Frisansin kartanon mäki

Historiallinen kartanonmäki, joka edelleen on maisemallisesti arvokas

- Paikallisesti merkittävä perinnebiotooppi kohde 4
- Paikallisesti merkittävä kulttuuriympäristökohde Frisansin kartanonpaikka kohde 210
- Muinaisjäännös: Frisansin kylätontti Frisans/Frijsby kohde 1000001830



Espoon erityislailailla suojellut rakennukset, 7 kpl

- Albergan kartano 1876 Frans Ludvig Calonius Rakennussuojelulaki 1993
- Espoon kirkko 1400-I, Kirkkolaki 1993
- Kaukalahden rautatieasema 1903 Bruno Granholm Rautatiesopimus 1998
- Tarvaspää 1913 suunnittelija Akseli Gallen-Kallela. Rakennussuojelulaki 2000
- Villa Koli 1915 Wivi Lönn Rakennussuojelulaki 1985
- Villa Rulludd 1873, 1893 ja 1908 Rakennussuojelulaki 1990
- Villa Solkulla 1937 Uno Ullberg. Laki rakennusperinnön suojelemisesta 2019



Albergan kartano, "Sokerilinna" 1874

Albergan kartano 1874, Leppävaara
Rakennussuojelulaki 1993

Arkkitehti Frans Ludvig Calonius (1883-1903) suunnitteli paljon rakennuksia Tampereelle, mm. Plevnan kutomorakennuksen ja Finlaysonin kirkon, ja kauppatorin reunustan kivipalatseja. Hänen oma kesähuvilansa sijaitsi Meilahdessa – nykyinen pääministerin virka-asunto Kesäranta (1873).

Albergan kartanon historia ulottuu 1600-luvulle. Kartanon nykyisen, uusrenessanssityylisen päärakennuksen rakennutti Töölön sokeritehtaan omistaja konsuli Feodor Kiseleff. Lisänimensä rakennus sai rakennusaineena käytetyistä sokerin kuljetuslaatikoista.

1900-luvun alussa kartanon omistivat taiteilija Akseli Gallen-Kallelan appivanhemmat.

Vanhan Albergan puiston perusti 1700-luvun puolivälin tienoilla Carl Tersmeden, joka osti Albergan säterin ja rakennutti sinne puutarhan. Puisto on hiljattain palautettu alkuperäiseen barokkimuotoonsa.



Villa Koli, 1915

**Villa Koli Matinkylässä
1915 Wivi Lönn (1872-1966)
Rakennussuojelulaki 1985**

Rakennuksen tilasi professori ja arkkitehti Jaakko Karvonen. Lönn suunnitteli päärakennuksen vuonna 1915, ja se valmistui kesäksi 1917.

Villa Kolin suunnitellut Wivi Lönn (1872-1966) oli Suomen ensimmäinen oman toimiston perustanut naisarkkitehti. Lönn suunnitteli paljon rakennuksia mm. Tampereelle, Jyväskylään ja Helsinkiin.



Kuvissa Villa Koli, Wivi Lönn ja Tampereen paloasema 1908

Villa Rulludd 1873

Villa Rulludd, Kaitaa
1873, 1893 ja 1908
Rakennussuojelulaki 1990

Villa Rulluddin talviasuttavan osan, **Vintervillan**, rakennutti Alfred Kihlman 1873.

Hänen poikansa, prokuraattori Lorenzo Kihlman rakennutti 1890-luvun alussa Vintervillan viereen kesähuvilan, Päijännestugan eli **Sommarvillan**. Kesähuvilan päätyyn rakennettiin 1900-luvun alussa jugend-tyylinen asuintorni (David Frölander-Ulf).

Vintervillan korotettiin 1908 kaksikerroksiseksi ja mansardikattoiseksi sekä liitettiin kesähuvilaan rakennusosalla, jota kutsutaan nimellä Stora Verandan (Hj. Åberg).

Villa Rulludd oli kulttuurivaikuttajana tunnetun Kihlmanin perheen kesänviettopaikka kuuden sukupolven ajan aina vuoteen 1980, jolloin se siirtyi Espoon kaupungin omistukseen.

Nykyisin Huvilamuseon tilat ovat talon yläkerrassa ja alakerrassa toimii yksityisyrittäjän juhlapalvelu.



Villa Solkulla 1937

Villa Solkulla 1937

Arkkitehti Uno Ullberg (1879-1944)

**Laki rakennusperinnön
suojelemisesta 2019**

Espoon viimeisin suojeltu
rakennus on funktionalistinen
Villa Solkulla.

Villa Solkulla lienee ainut
nykyisten Suomen rajojen
sisällä säilynyt Ullbergin
suunnittelema yksityishuvila.

Arkkitehti Uno Ullberg
suunnitteli mm. Viipurin
taidemuseon ja taidekoulun
rakennuksen 1930.



Lisää Espoon kulttuuriympäristöistä

- Espoon helmet – luentosarja:
<https://www.youtube.com/channel/UCFBQope5JDi6Jkb-e3xv7A/videos>
- RKY-alueet: www.rky.fi
- Maakunnallisesti arvokkaat kulttuuriympäristöt:
https://www.uudenmaanliitto.fi/files/6309/Missa_maa_t_on_mainiommat_E114.pdf
- Espoon perinnemaisemat: https://www.espoo.fi/fi-fi/asuminen_ja_ymparisto/ymparisto_ja_luonto/Luonto/Perinnemaisemat
- Kulttuuriympäristökysely ”Kaikkien aikojen Espoo” -raportti: <https://espoo.emmi.fi/l/KMMStzR6LNLq>
- Kyselyn karttatarkastelu:
<https://app.maptionnaire.com/fi/8589/>
- Lisää Espoo-kuvia voit tulla katsomaan Espoon kaupunginmuseon kuva-arkistoon tai selata netissä **Finna**-palvelussa <https://ekm.finna.fi/>



Kuvissa

Talo ja autot: Bodom /Koskelo-Järvenperä 1987 (talo on purettu)
Lapset: Espoonlahti, Ala-Kivenlahti ja Marintornit 1970-luvun lopulla.
Hiihtäjät: Maisema kohti Espoon keskusta 1974
Haukilahden vesitornia rakennetaan 1967. Kuvat EKM.



KULTTUURIESPOO.fi

KAMU ESPOON
KAUPUNGIN
MUSEO

Kiitos!

